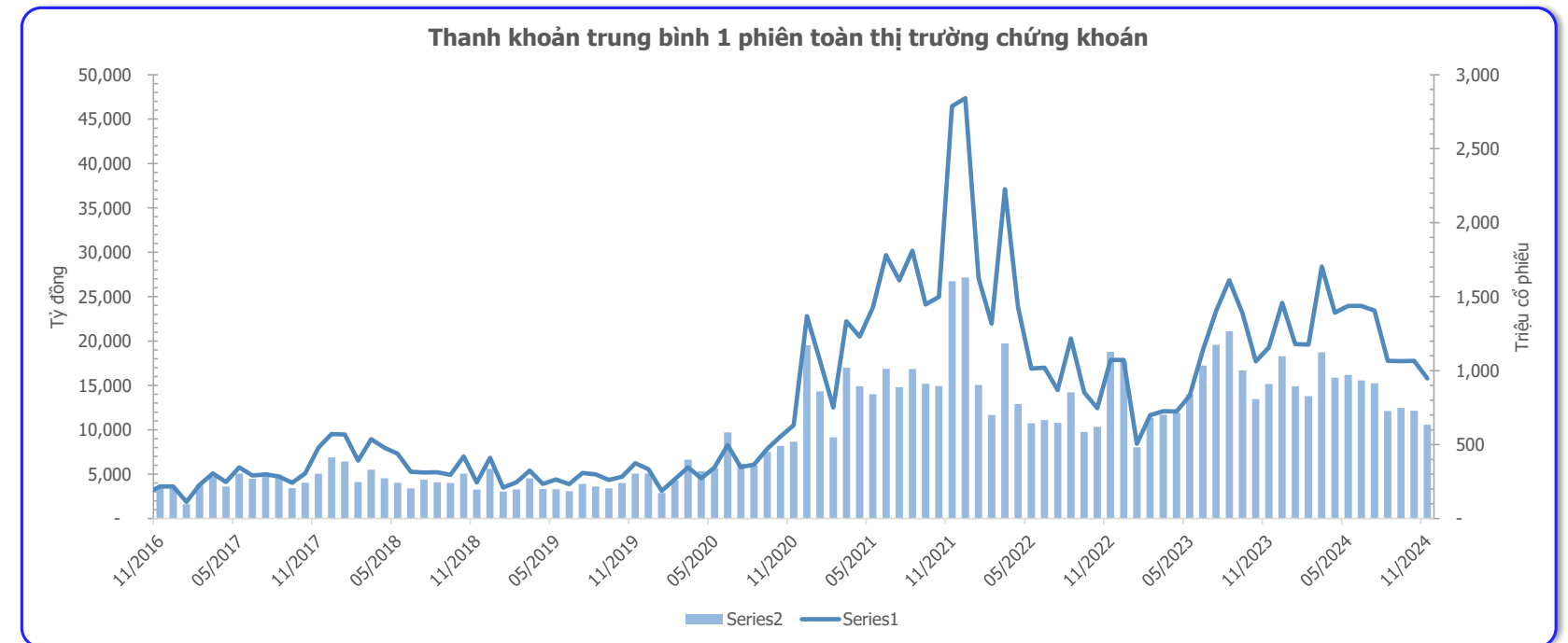
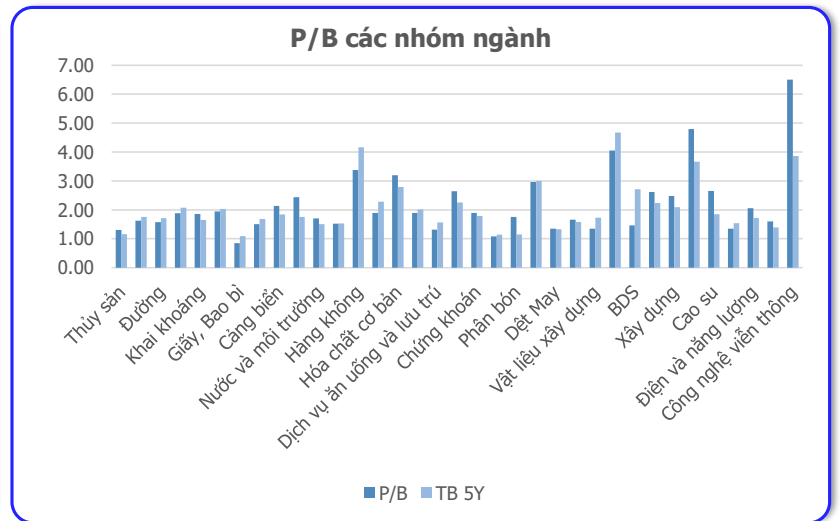
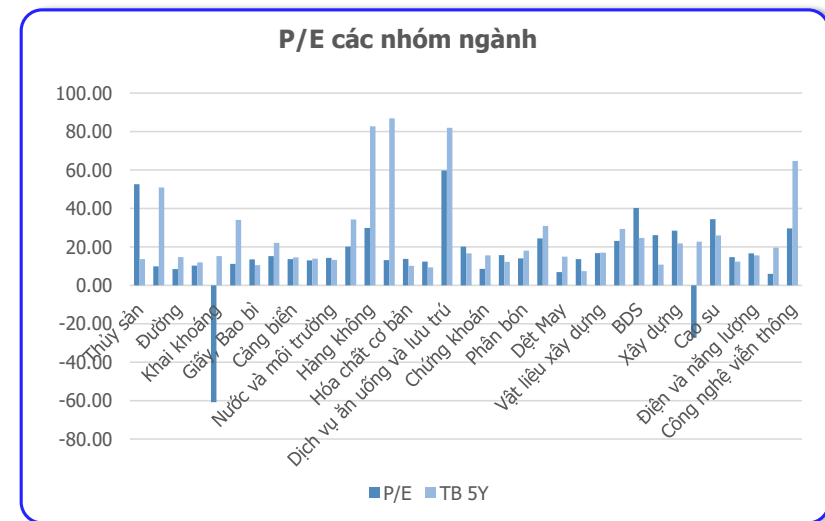
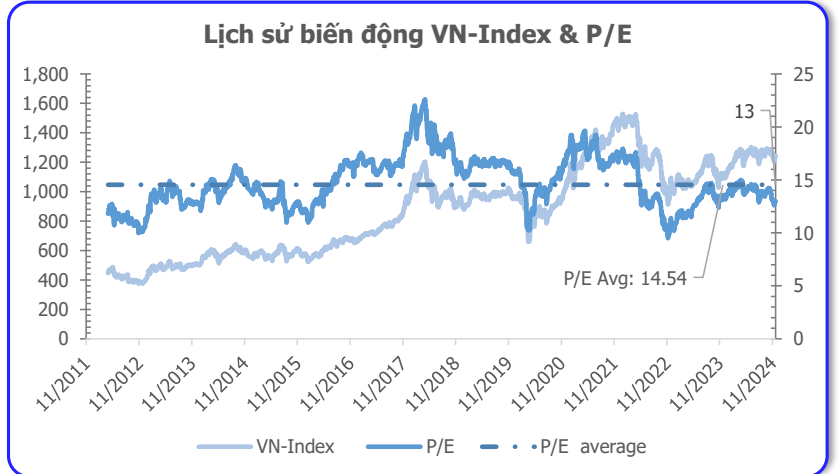
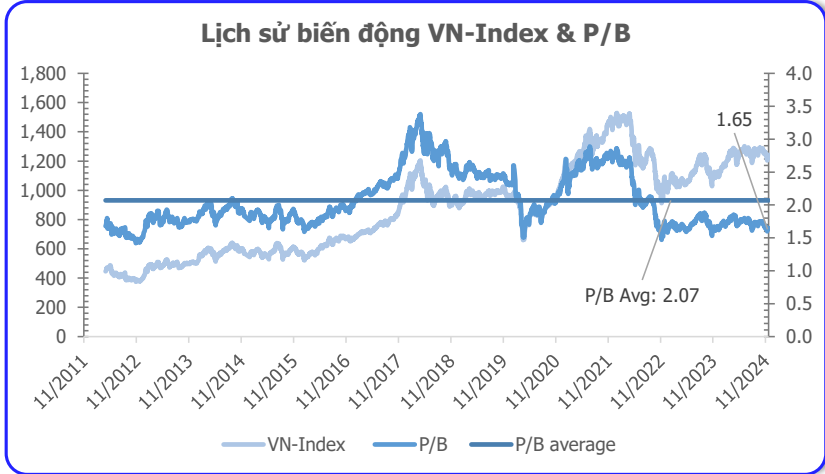
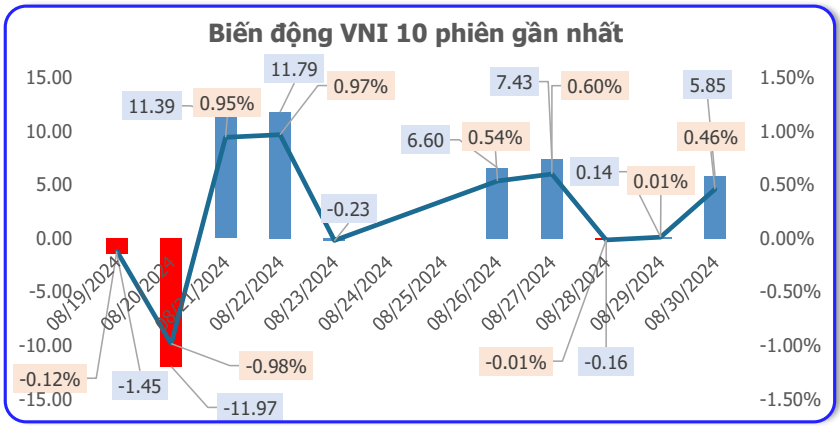
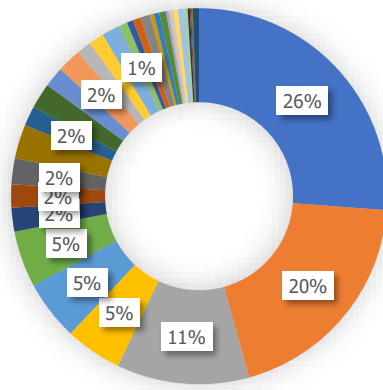


NGÀY 29/11/2024

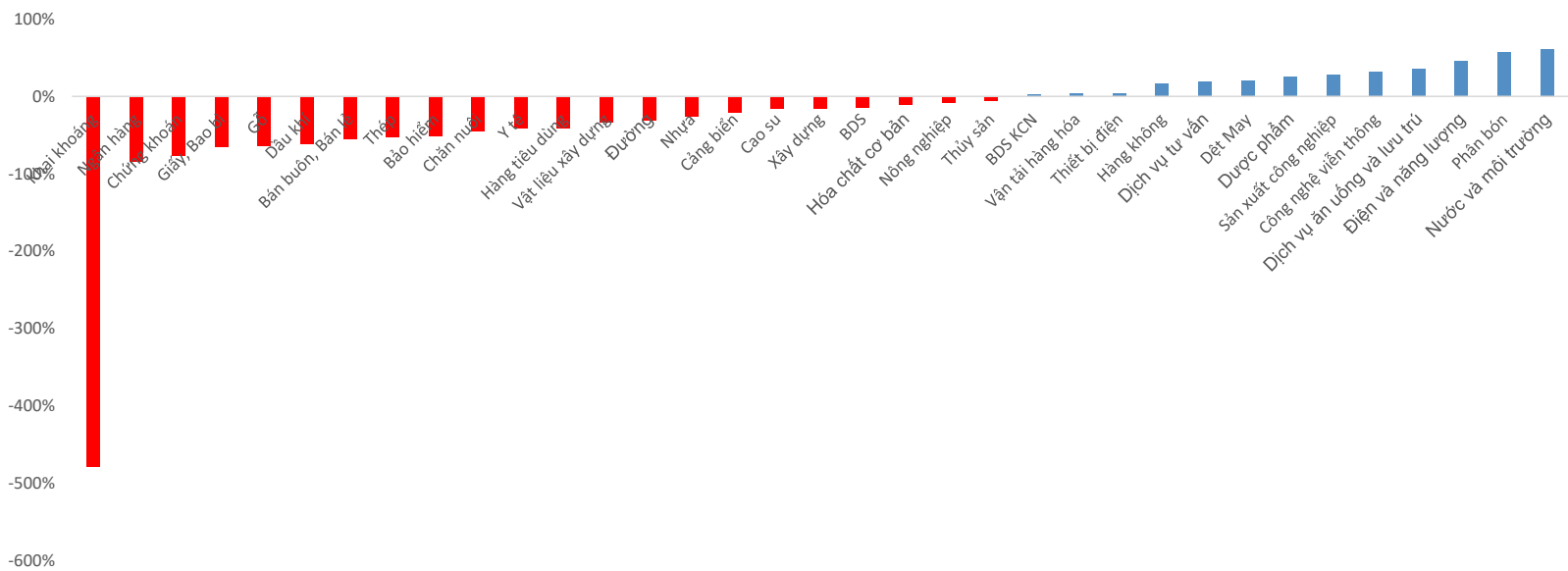


Tỉ trọng KLGD các nhóm ngành trong tháng 11

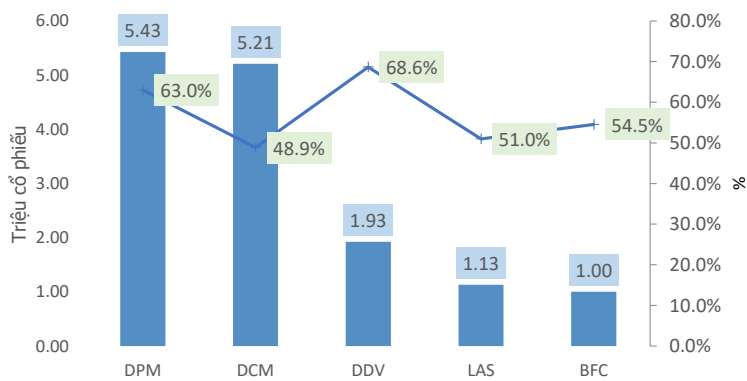


- Ngân hàng
- Chứng khoán
- Điện và năng lượng
- Vận tải hàng hóa
- Bán buôn, Bán lẻ
- Hàng tiêu dùng
- BDS KCN
- Dệt May
- Thiết bị điện
- Thủy sản
- Hàng không
- Vật liệu xây dựng
- Y tế
- Gỗ
- Dược phẩm
- Khai khoáng
- Dịch vụ ăn uống và lưu trú
- Nước và môi trường
- BDS
- Thép
- Xây dựng
- Dầu khí
- Phân bón
- Nông nghiệp
- Công nghệ viễn thông
- Chăn nuôi
- Nhựa
- Cao su
- Đường
- Hóa chất cơ bản
- Bảo hiểm
- Sản xuất công nghiệp
- Cảng biển
- Dịch vụ tư vấn
- Giấy, Bao bì

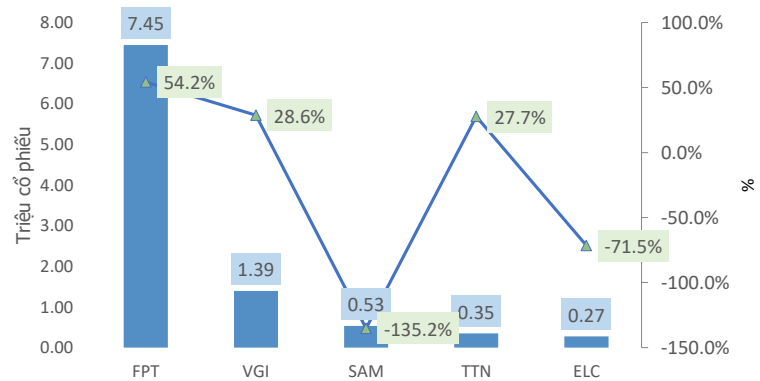
Biến động KLGD theo nhóm ngành trong tháng 11



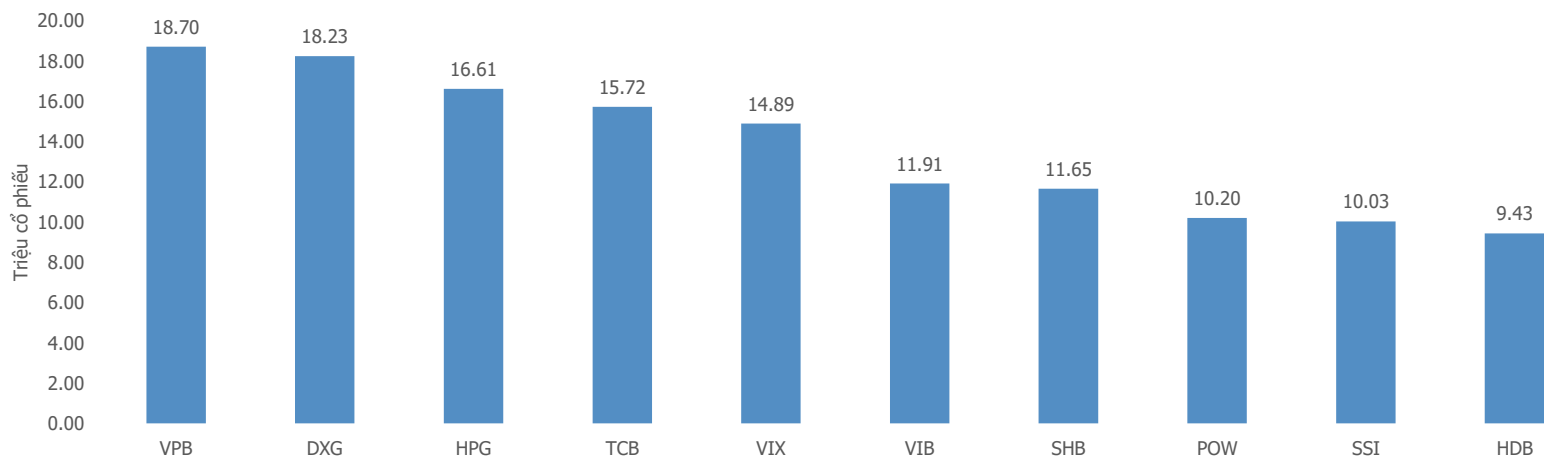
Top biến động KLGD tháng 11 ngành phân bón



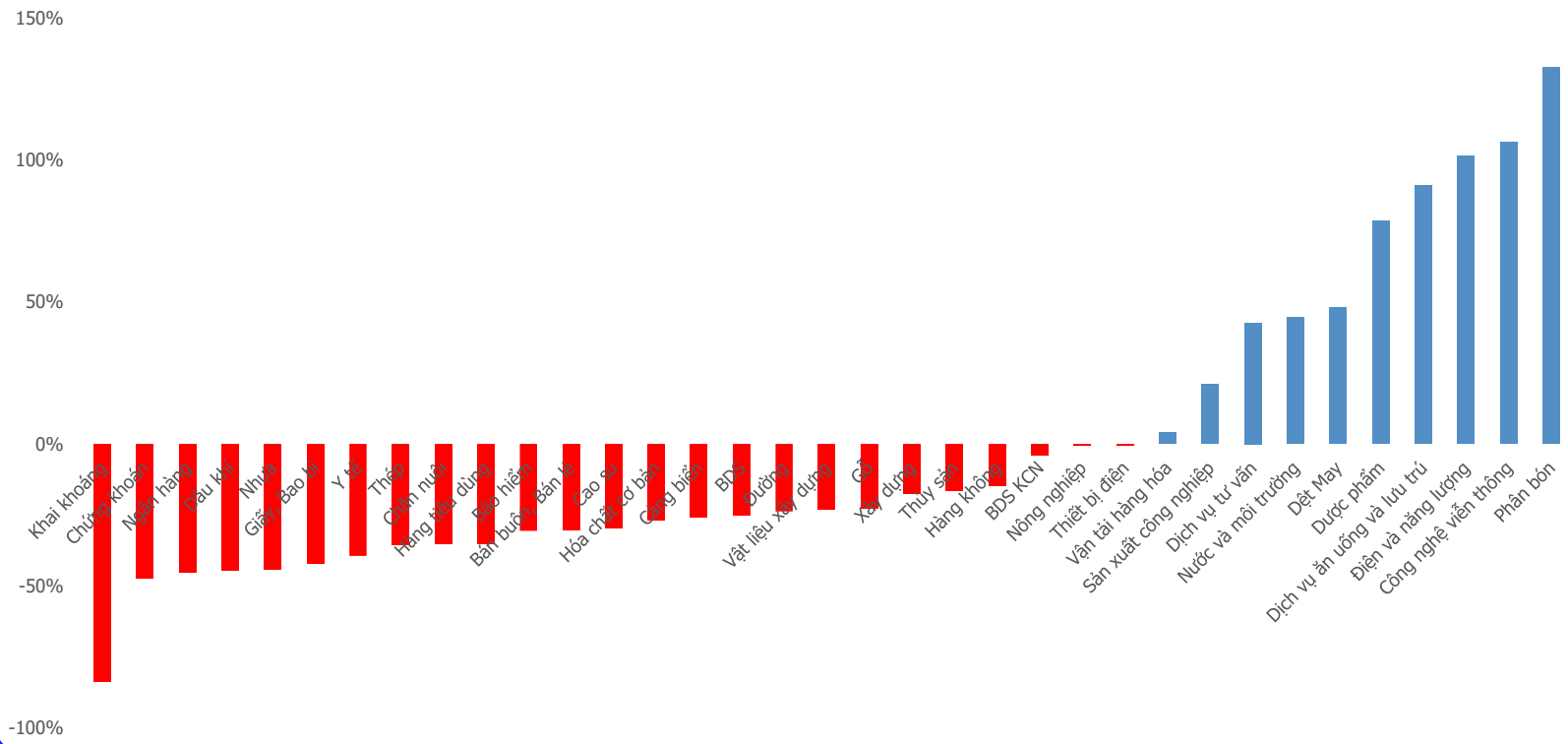
Top biến động KLGD tháng 11 ngành công nghệ viễn thông



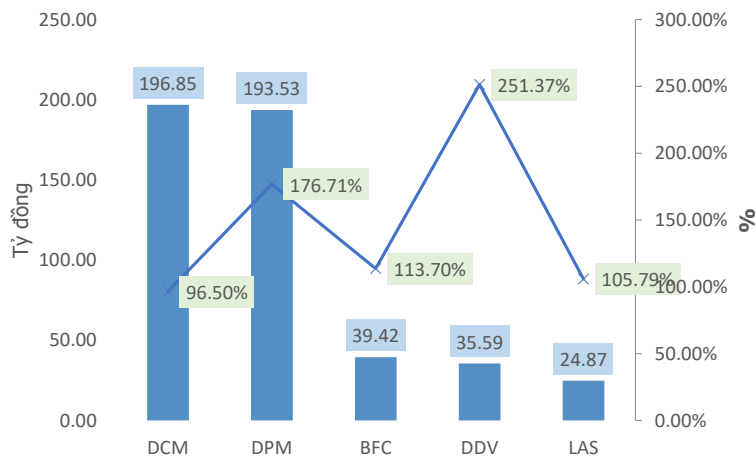
Top khối lượng giao dịch lớn nhất trong tháng 11



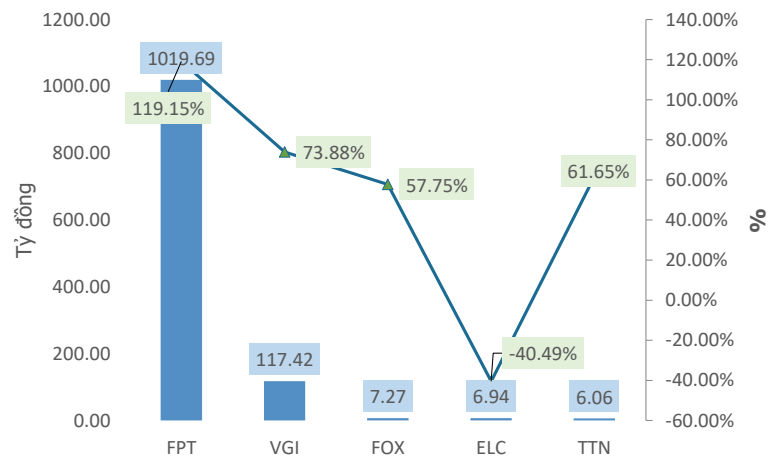
Biến động giá trị giao dịch trong tháng 11



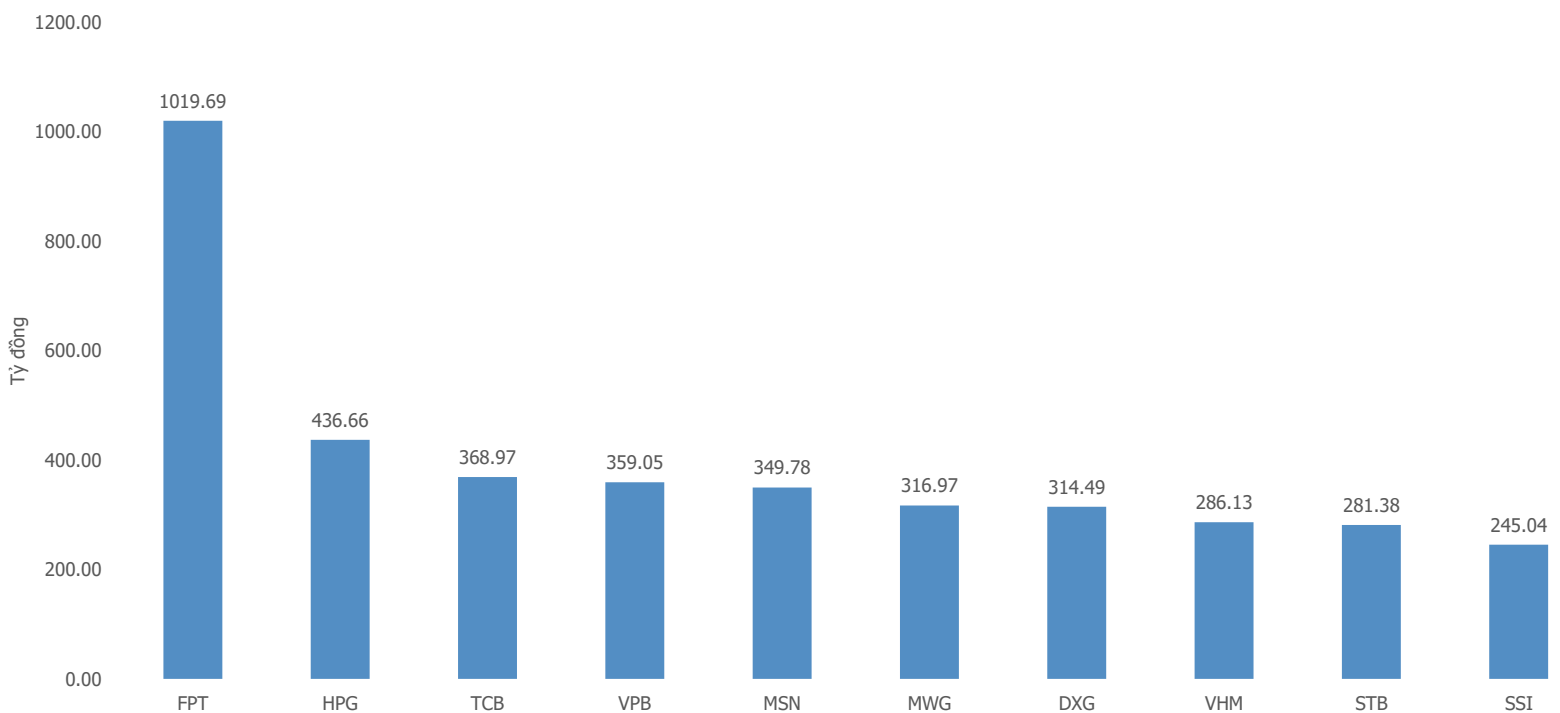
Top biến động GTGD tháng 11 ngành phân bón



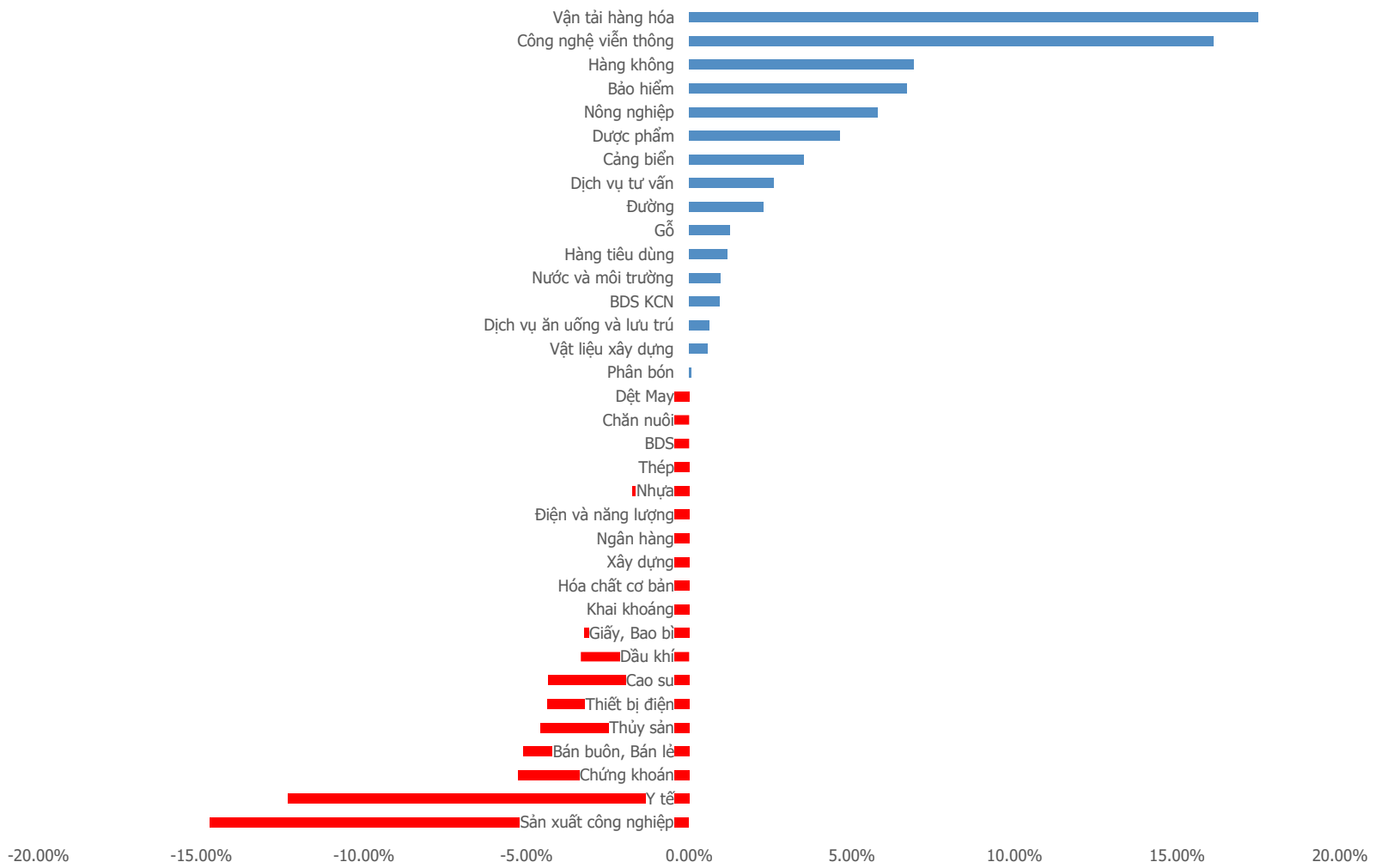
Top biến động GTGD tháng 11 ngành công nghệ viễn thông



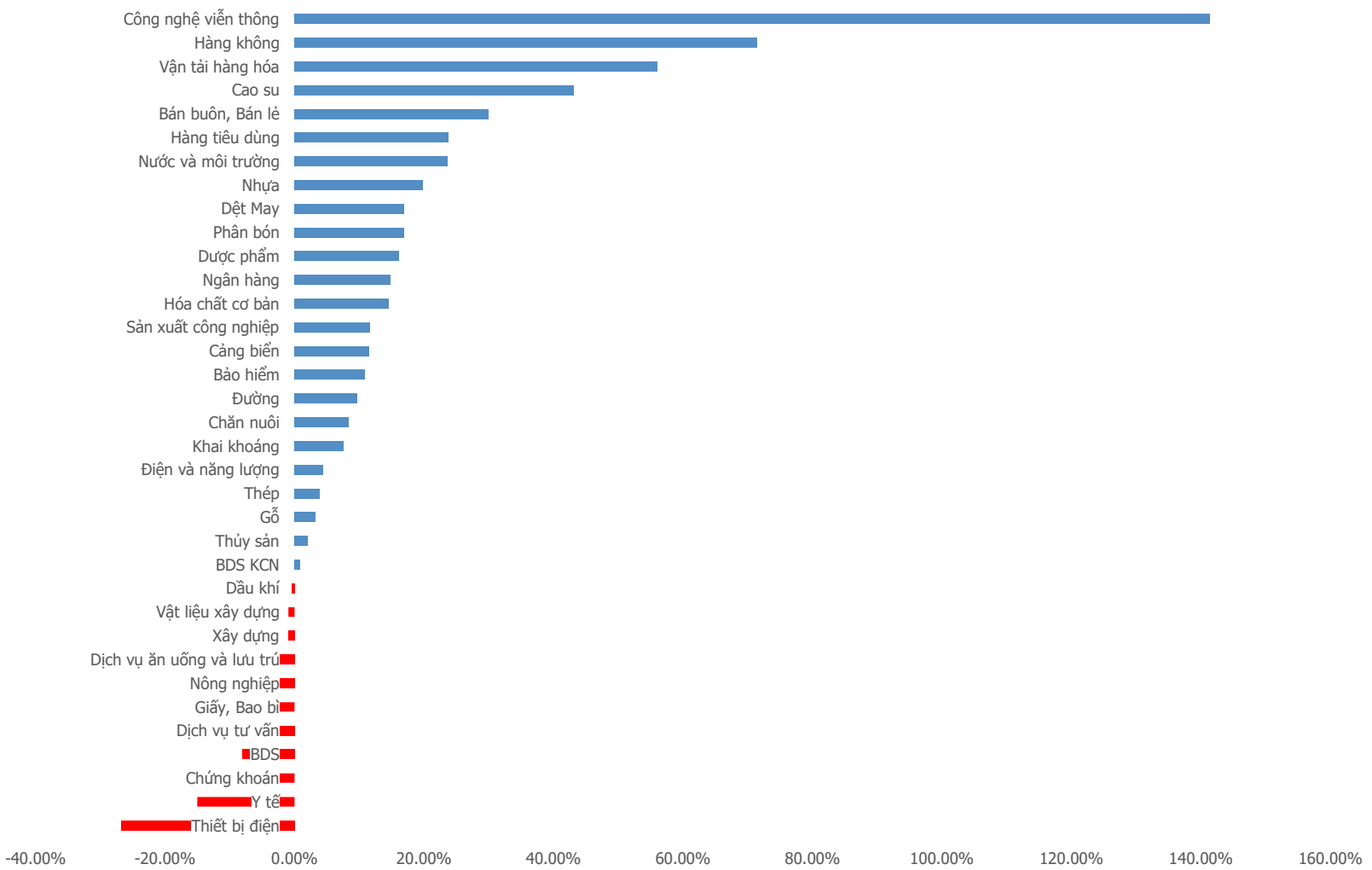
Top giá trị giao dịch lớn nhất tháng 11



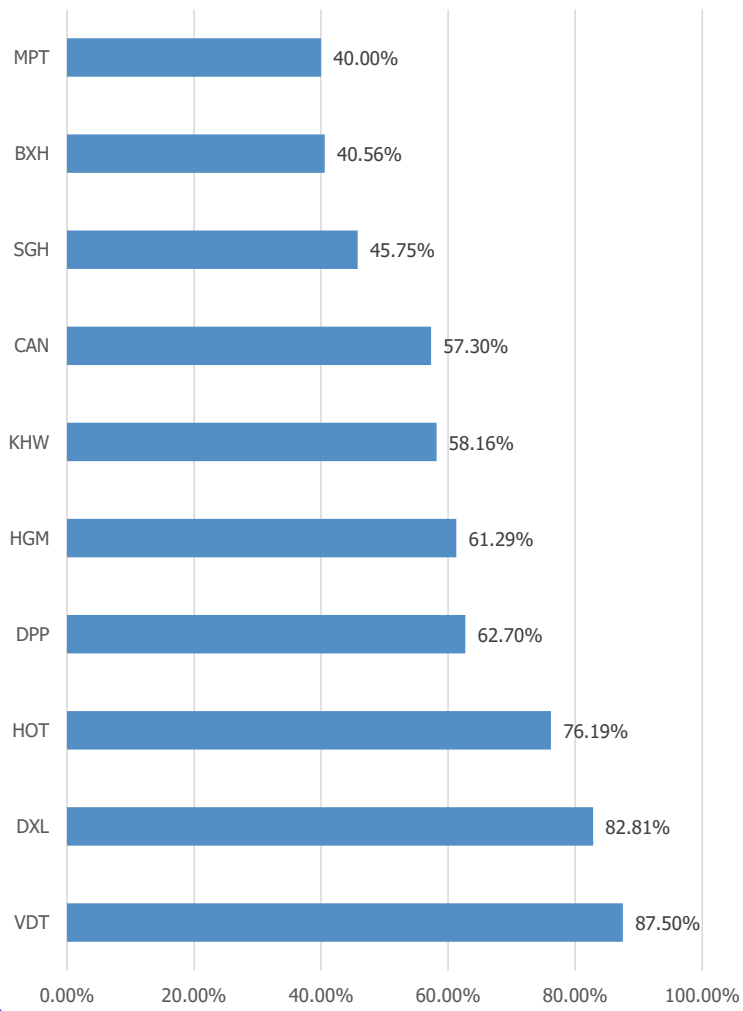
Biến động giá nhóm ngành trong tháng 11



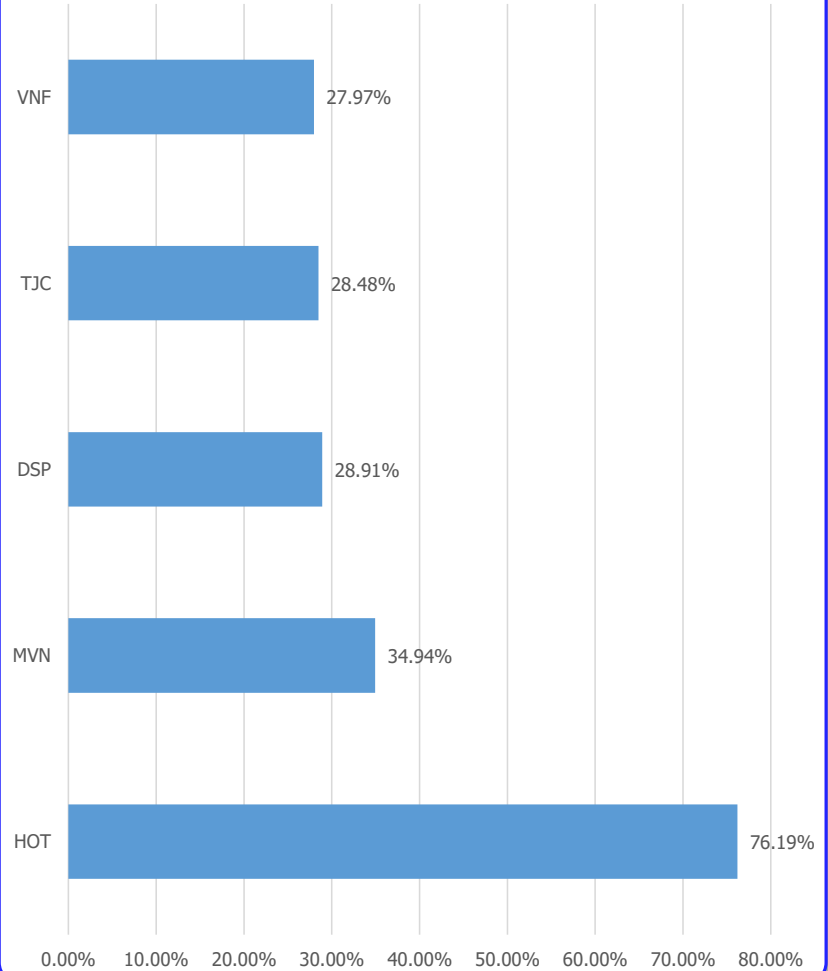
Biến động giá các nhóm ngành từ đầu năm đến nay



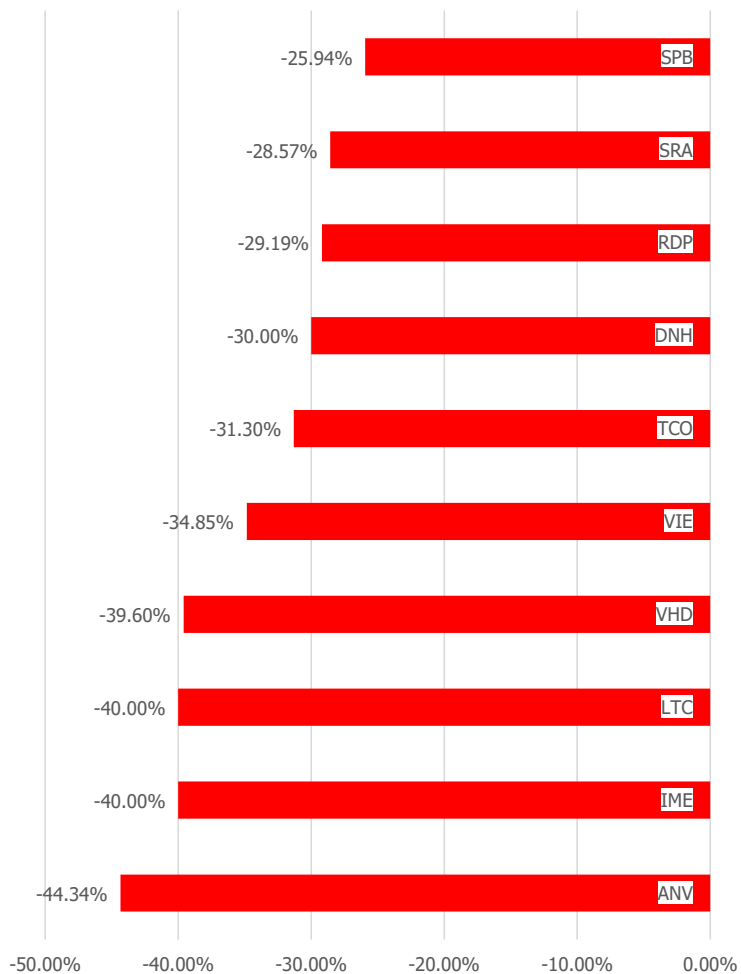
Top tăng giá trong tháng 11



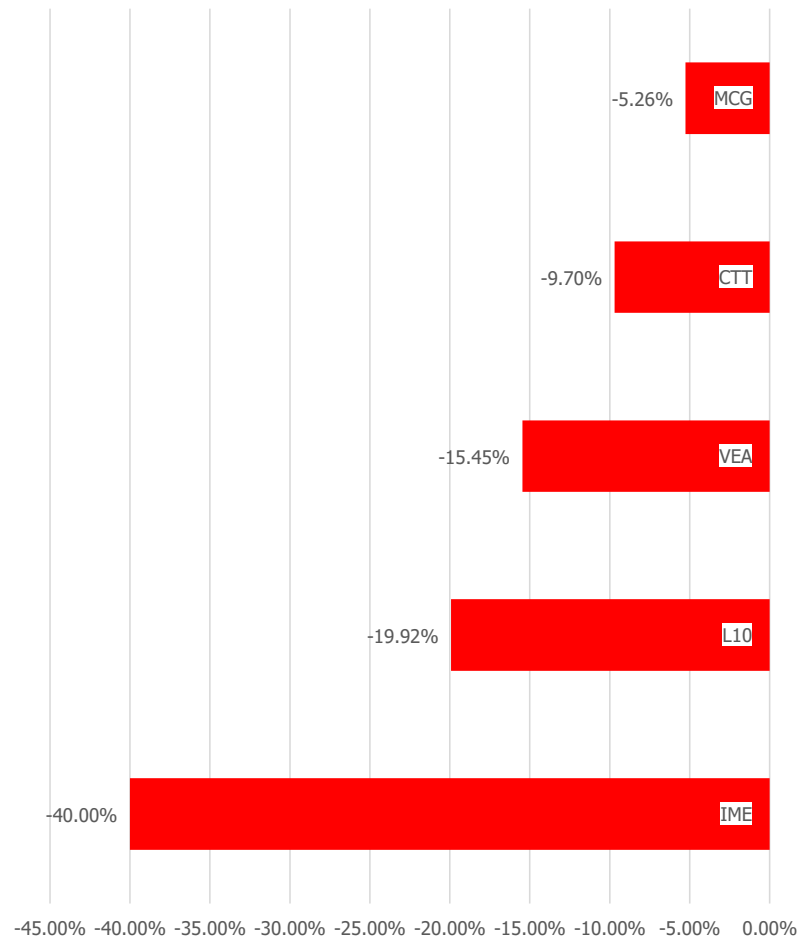
Top tăng giá trong tháng 11 ngành vận tải hàng hóa



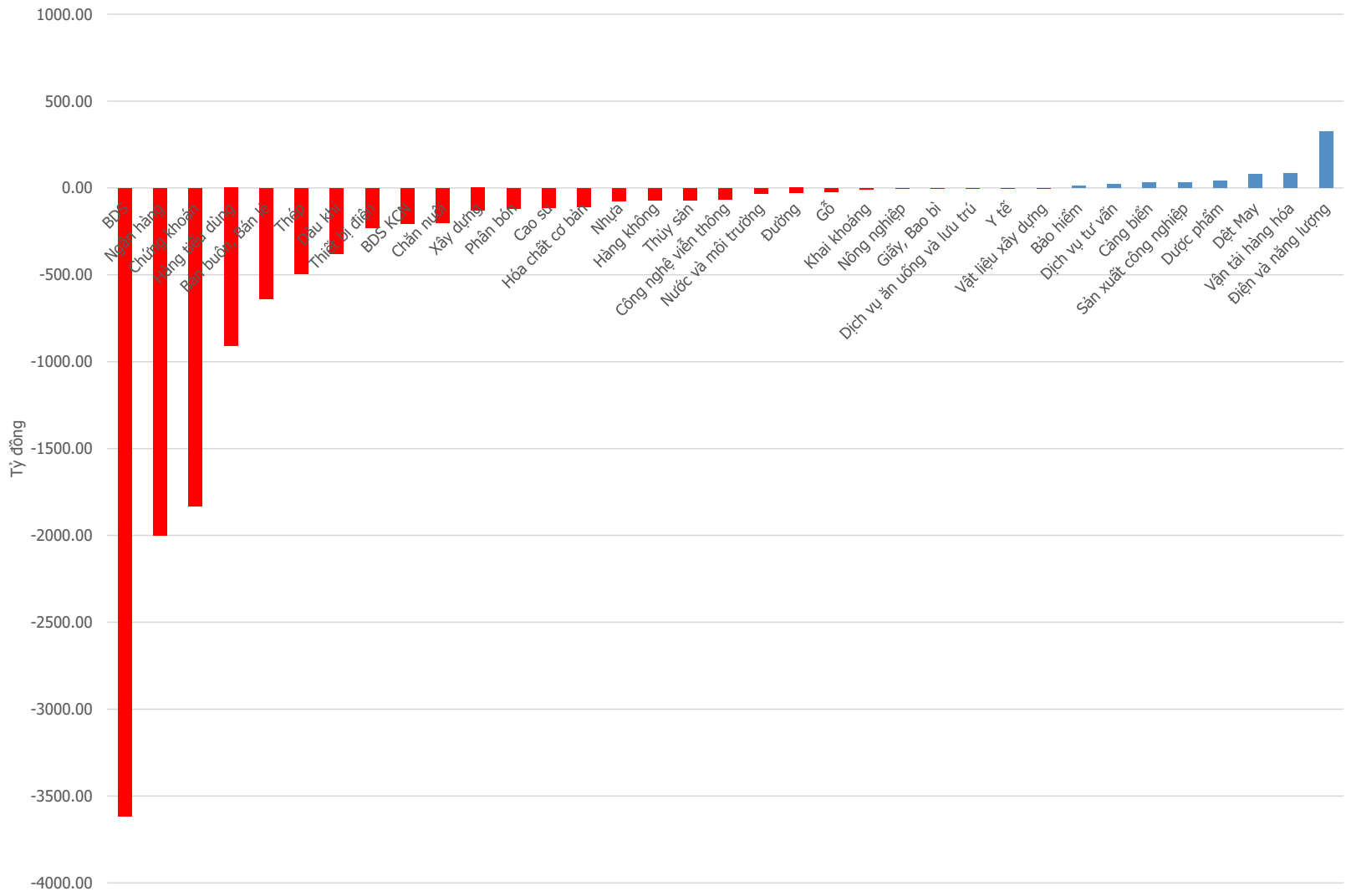
Top giảm giá trong tháng 11



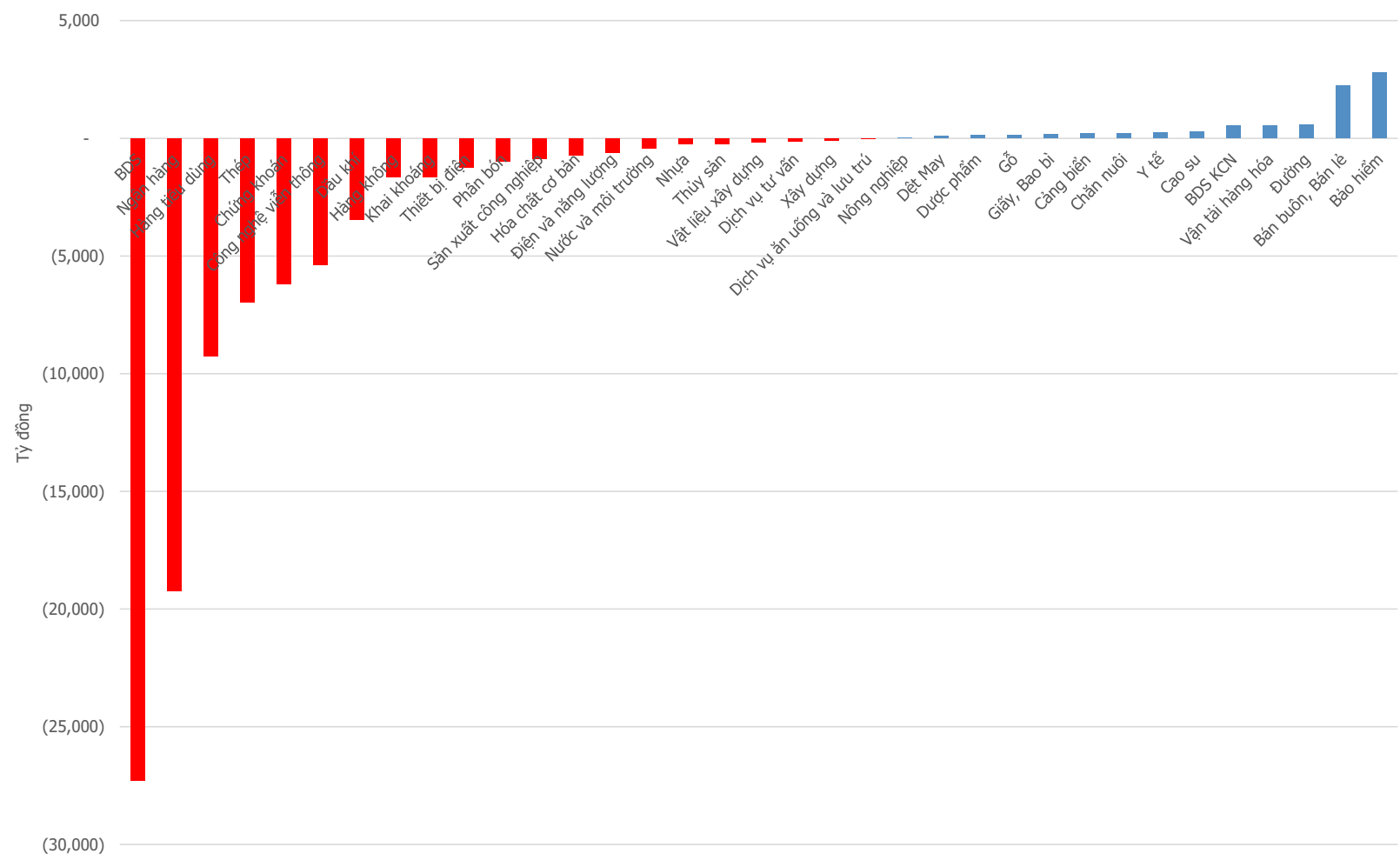
Top giảm giá trong tháng 11 ngành sản xuất công nghiệp



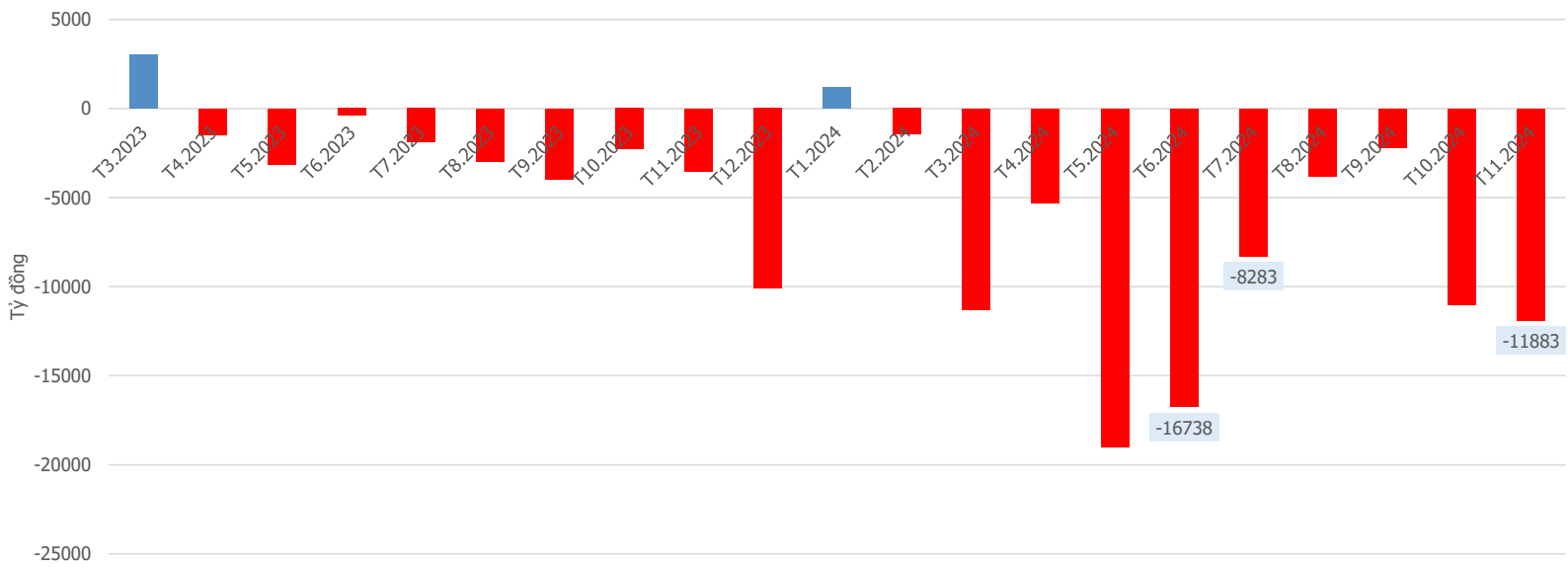
Khối ngoại mua bán ròng các nhóm ngành trong tháng 11



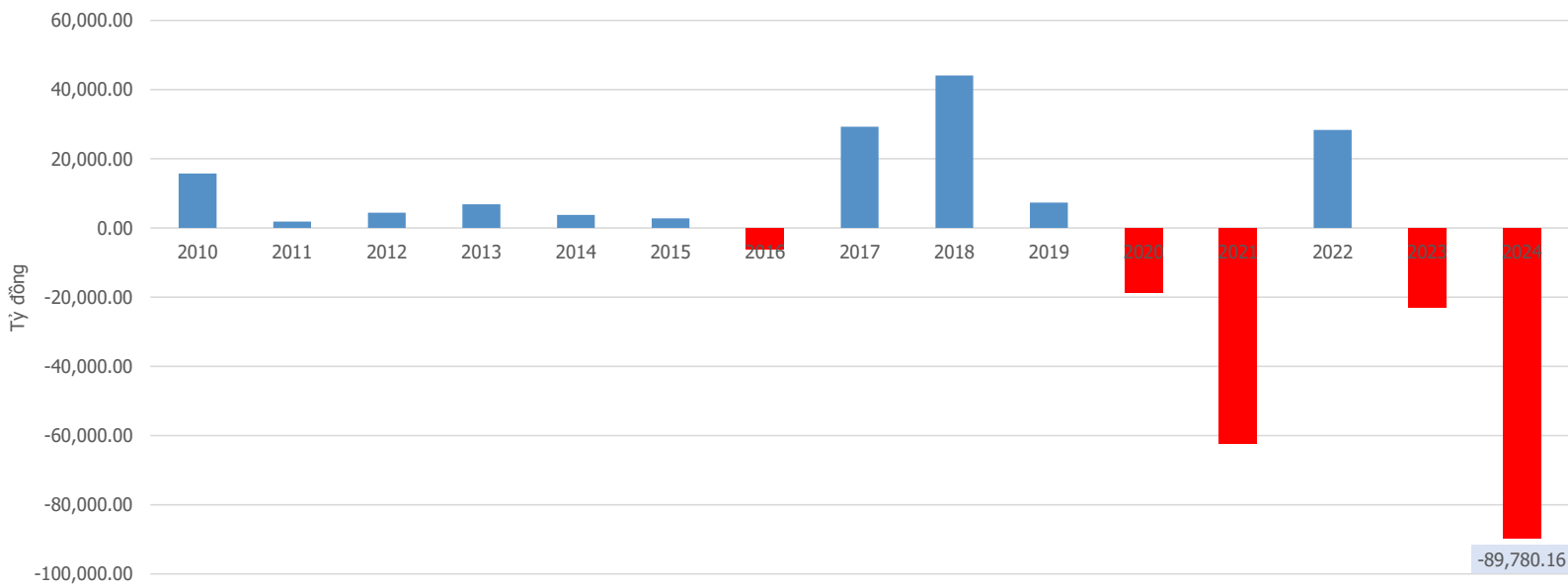
Khối ngoại mua bán ròng theo nhóm ngành từ đầu năm đến nay



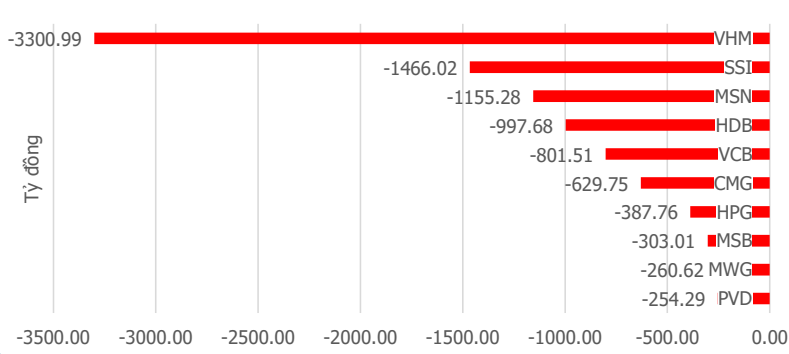
Mua bán ròng khối ngoại theo tháng



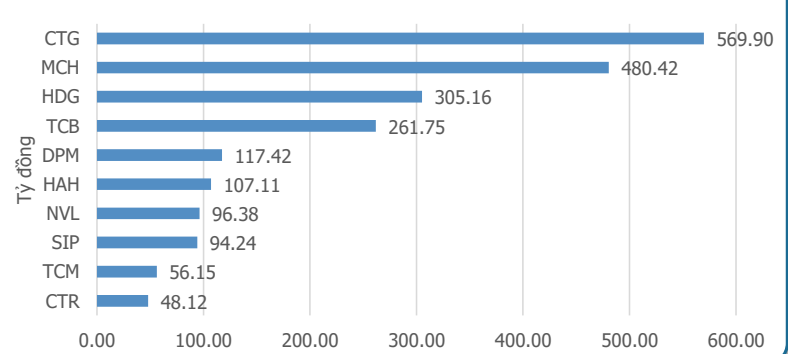
Mua bán ròng khối ngoại các năm



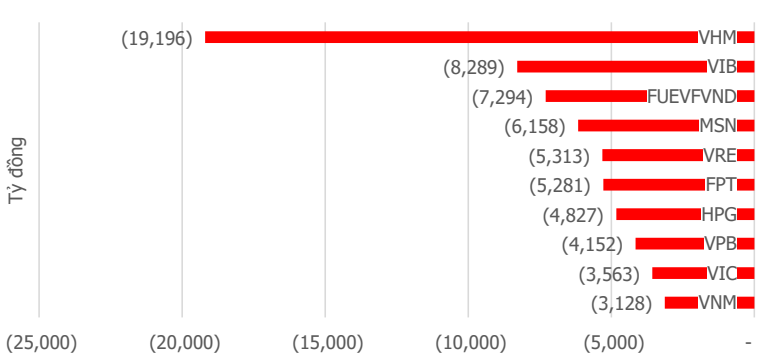
Top bán ròng trong tháng 11



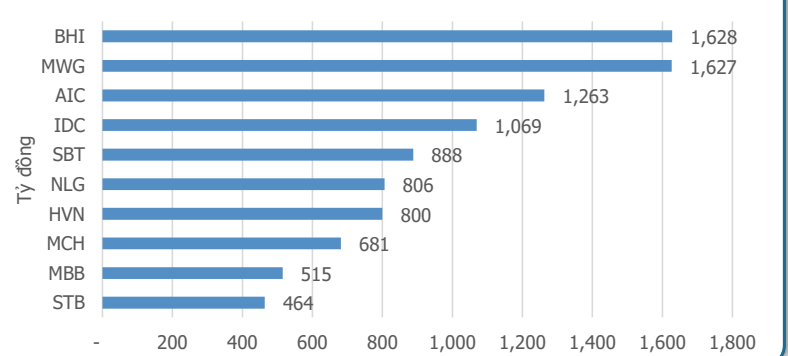
Top mua ròng trong tháng 11



Top bán ròng từ đầu năm đến nay



Top mua ròng từ đầu năm đến nay



QUAN ĐIỂM THÁNG 11

- VN-Index đóng cửa phiên cuối tuần rất tích cực về điểm số, chinh phục lại mốc kháng cự (1,249 - 1,250) điểm mà phiên hôm qua đã bỏ lỡ. Tuy vậy, điểm trừ là thanh khoản chưa thực sự bùng nổ một cách mạnh mẽ để xác nhận. Trên biểu đồ tuần, VN-Index có 2 tuần tăng điểm liên tiếp, nhưng khối lượng khớp lệnh trong tuần sụt giảm so với tuần trước và thấp hơn (-27.3%) so với mức trung bình 20 phiên. Thị trường tăng điểm trong nghi ngờ 2 tuần qua khiến việc xác định tạo đáy của VN-Index là chưa rõ ràng. Song về mặt điểm số xuất hiện sự tăng điểm khá ấn tượng của nhiều nhóm ngành như: Dược (+4.91%), Nhựa (+5.02%), Bảo hiểm (+6.28%), Công nghệ viễn thông (+8.75%)... Các nhóm ngành vốn hóa lớn, có độ nhạy cao cũng tăng giá tốt như: Chứng khoán (+1.22%), Ngân hàng (+1.60%), Thép (+2.30%)...
- Dù VN-Index có 2 tuần tăng điểm, nhưng kết thúc tháng vẫn giảm (-1.11%), qua đó hình thành mẫu hình nền rút chân với thanh khoản tháng sụt giảm so với tháng trước. Điểm đáng chú ý là đà giảm của VN-Index trong tháng 11 được hỗ trợ rất vững ở ngưỡng tâm lý 1,200 điểm, trùng với đường trung bình MA34 tháng cho thấy khả năng giảm sâu hơn là khó xảy ra. Tuy nhiên việc thị trường xác nhận đáy và bứt phá tăng mạnh cũng khó diễn ra trong bối cảnh thanh khoản có chiều hướng sụt giảm, đặt biệt trong 2 tuần phục hồi gần đây. Chúng tôi thiên về nhịp tích lũy và tăng zích zắc trong tháng 12, tháng cuối 2024 với mức cao nhất có thể đạt được là 1,314 điểm.
- Khối ngoại vẫn duy trì đà bán ròng khá mạnh trong tháng 11, đây là tháng bán ròng thứ 9 liên tiếp, tuy vậy điểm tích cực là khối ngoại đã có động thái quay lại mua ròng trong tuần cuối cùng của tháng 11 khi tỷ giá có chiều hướng bớt nóng.
- Chúng tôi đã khuyến nghị căn bán, chốt lời một phần danh mục đã mua từ mốc 1,208 điểm tại mốc kháng cự 1,249 điểm. Ở thời điểm hiện tại mức tăng của thị trường là khá, giữ được ngưỡng 1,249 điểm, song chưa được sự xác nhận của thanh khoản, nên việc mua đuổi ở vùng này chưa phải là thời điểm an toàn. Chúng tôi duy trì sự thận trọng và kiên nhẫn chờ đợi sự bùng nổ để xác nhận xung lực tăng điểm trước khi dùng vị thế mua lớn. Nếu có nhịp chỉnh về vùng hỗ trợ (1,220 - 1,230) điểm trong tuần sau thì ưu tiên mua lại những cổ phiếu đã căn bán chốt lời tại vùng 1,249 điểm vừa qua.

LIÊN HỆ TRUNG TÂM NGHIÊN CỨU CSI

Email: csi.research@vncsi.com

Tel: (+84) 24 3926 0099 (109)

Người thực hiện: Lương Văn Sơn

Chuyên viên Phân tích Kinh tế Vĩ mô và Thị trường Chứng khoán

Email: sonlv@vncsi.com.vn

Tuyên bố miễn trách nhiệm: Bản quyền thuộc về Công ty Cổ phần Chứng khoán Kiến Thiết Việt Nam (CSI), những thông tin sử dụng trong báo cáo được thu thập từ những nguồn đáng tin cậy và CSI không chịu trách nhiệm về tính chính xác của chúng. Các nhận định trong bản báo cáo này dựa trên cơ sở phân tích chi tiết và cẩn thận, theo đánh giá chủ quan của chúng tôi, là hợp lý trong thời điểm đưa ra báo cáo, các nhận định trong báo cáo này có thể thay đổi bất kì lúc nào mà không báo trước. Báo cáo này không nên được diễn giải như một đề nghị mua hay bán bất cứ một cổ phiếu nào. CSI sẽ không chịu trách nhiệm đối với tất cả hay bất kỳ thiệt hại nào hoặc sự kiện bị coi là thiệt hại đối với việc sử dụng toàn bộ thông tin hoặc ý kiến của báo cáo này. Báo cáo này không được phép sao chép, tái bản bởi bất kỳ cá nhân hoặc tổ chức nào khi chưa được phép của CSI.

CÔNG TY CỔ PHẦN CHỨNG KHOÁN KIẾN THIẾT VIỆT NAM (CSI)

Trụ sở chính: Tầng 11, Tòa nhà TNR, 54A Nguyễn Chí Thanh, Phường Láng Thượng, Quận Đống Đa, Hà Nội

Chi nhánh: Tầng 20, Tòa nhà TNR, 180 – 192 Nguyễn Công Trứ, Phường Nguyễn Thái Bình, Quận 1, Hồ Chí Minh

Liên hệ: + 84 24 3926 0099 | Website: <https://www.vncsi.com.vn>